



**«Εταιρία Διάσωσης, Αξιοποίησης και Ανάπτυξης Ιστορικών Ακινήτων και
Φυσικών Μνημείων Οινιαδών»**

«Οινιαδών Ανάπτυξις»



**«Ψηφιακό Αποθετήριο Δομημένων και
Φυσικών Μνημείων Πολιτιστικής Κληρονομιάς
Οινιαδών»**

Κατοχή Οινιαδών

2024

Περιεχόμενα

1. Πληροφορίες για τα ιστορικά ακίνητα και τα φυσικά τοπία της περιοχής των Οινιαδών
2. Το Ψηφιακό Αποθετήριο Δομημένων και Φυσικών Μνημείων Πολιτιστικής Κληρονομιάς Οινιαδών
3. Σκοπός
4. Στοιχεία, δομή και τρόπος λειτουργίας πλατφόρμας
5. Αρχές που διέπουν την διαδικασία καταγραφής
6. Συνεισφορά και σημασία έργου
7. Χαρακτηρισμός και ταξινόμηση κτιρίων

Πληροφορίες για τα ιστορικά ακίνητα και τα φυσικά τοπία της περιοχής των Οινιαδών

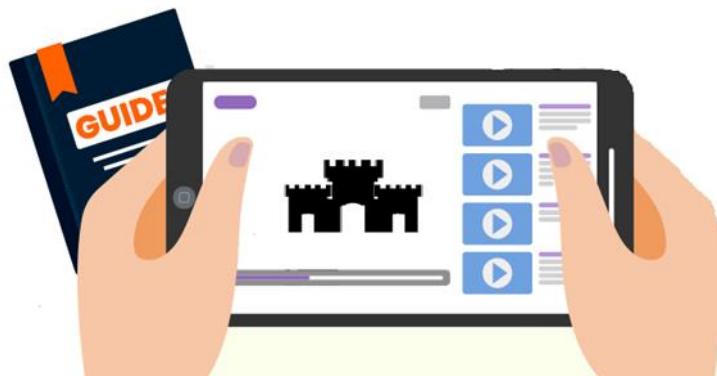


Κτισμένα στο νοτιοδυτικό τμήμα του νομού Αιτωλοακαρνανίας, στον κάτω ρου του Αχελώου τα αστικά συγκροτήματα των Οινιαδών περιλαμβάνουν πληθώρα κτιρίων κτισμένων σε προηγούμενους αιώνες, δείγματα της αρχιτεκτονικής και της καλαισθησίας του παρελθόντος άρρηκτα συνδεδεμένα με την ιστορία και την παράδοση της περιοχής. Πρόκειται για οικίες, ναούς, ιστορικά ακίνητα και οχυρώσεις ο κύριος όγκος των οποίων εντοπίζεται στην ιστορική κωμόπολη της Κατοχής και την περιφέρεια της, στην περιφέρεια της κωμοπόλεως του Νεοχωρίου, στα χωριά Λεσίνι και Γουριά ενώ σπουδαία ακόμη μνημεία ή κτίσματα εντοπίζονται διάσπαρτα σε λόφους και στον απέραντο κάμφο των Οινιαδών.

Ολόκληρη η περιοχή των Οινιαδών κατά γενική ομολογία αποτελεί επίτομη του φυσικού κάλλους της Αιτωλοακαρνανίας, κατακλυσμένη από νερά που ο ποταμός Αχελώος και οι παραπόταμοι του χαρίζουν απλόχερα, περιβάλλεται από πυκνή βλάστηση και παρουσιάζει ενδιαφέρουσα γεωμορφολογία μιας και η ίδια της η ύπαρξη οφείλεται στις προσχώσεις του ποταμού και στην διαμορφωτική επίδραση της θάλασσας του Ιονίου. Στην περιοχή βρίσκεται το Δέλτα του ποταμού Αχελώου, όμορφες αμμουδερές

παράλιες, όρμοι, λιμνοθάλασσες, υγρότοποι, αλατούχα πεδία, ο εύφορος κάμπος των Οινιαδών, σπάνια υδρόφιλα δάση, υπολείμματα του αρχαίου βελανιδόδασους συνέχεια του Βελανιδόδασους Ξηρομέρου που κάλυπτε παλαιότερα μεγάλο μέρος της περιοχής, άγριους βραχώδης και κατάφυτους λόφους (παλαιότερα νησίδες που υπάγονταν στο σύμπλεγμα των Εχινάδων). Ενώ αξίζει να σημειωθεί ότι το ποτάμι, οι ακτές, οι υγροβιότοποι και οι περισσότεροι από τους λόφους αυτούς αποτελούν καταφύγιο για χιλιάδες σπάνια είδη του φυτικού και του ζωικού βασιλείου και προστατεύονται από τις συνθήκες Natura 2000 και Ramsar.

Το Ψηφιακό Αποθετήριο Δομημένων και Φυσικών Μνημείων Πολιτιστικής Κληρονομιάς Οινιαδών



Στο «Ψηφιακό Αποθετήριο Δομημένων και Φυσικών Μνημείων Πολιτιστικής Κληρονομιάς Οινιαδών» θα καταχωρούνται αφενός κτήρια πολιτιστικού, ιστορικού, λαογραφικού και υποδειγματικού παραδοσιακού αρχιτεκτονικού ενδιαφέροντος της περιοχής των Οινιαδών. Αφετέρου θα καταχωρούνται τοποθεσίες που συνιστούν εκφάνσεις της «Φυσικής κληρονομιάς» της περιοχής δηλαδή σημεία της Οινιαδίτικης υπαίθρου που χαρακτηρίζονται από φυσικό κάλλος, γεωμορφολογική ιδιαιτερότητα ή πλούσια βιοποικιλότητα και τα οποία συνδέονται άρρηκτα με τη φυσιογνωμία της περιοχής.

Σκοπός



Σκοπός του εγχειρήματος είναι η διάσωση κτιρίων πολιτιστικού, ιστορικού και υποδειγματικού παραδοσιακού αρχιτεκτονικού ενδιαφέροντος και φυσικών τοπίων της περιοχής των Οινιαδών μέσω της καταγραφής, συγκέντρωσης και ανάδειξης στοιχείων όπως τεχνικά χαρακτηριστικά, περιγραφές, ιστορικά στοιχεία, αναφορές, χαρακτηρισμοί τρέχουσας κατάστασης, φωτογραφικό υλικό, λήψεις βίντεο κ.τ.λ σε μια διαδικτυακή πλατφόρμα ανοικτή προς το κοινό αλλά και στους αρμόδιους φορείς της πολιτείας και των ακαδημαϊκών ιδρυμάτων προκειμένου να λάβουν γνώση και δράση.

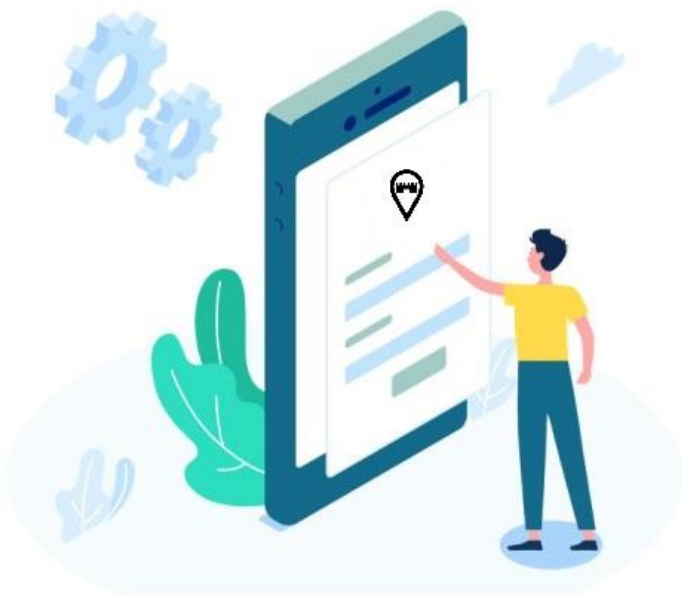
Σε αυτήν την κατεύθυνση το εγχείρημα μας αποσκοπεί:

- Στην καταγραφή και χαρακτηρισμό όλων των κτηρίων και χώρων που συνάδουν με τον προορισθέντα σκοπό.
- Στην παροχή συμβουλευτικής στους κατοίκους για την συμμετοχή σε κρατικά προγράμματα αναπαλαίωσης ή αναβάθμισης κατοικιών, για τον καλλωπισμό ή την βέλτιστη εμπορική διαχείριση και χρήση του ακινήτου τους ή την ενεργειακή αναβάθμιση του.
- Στην ενθάρρυνση της επέμβασης της πολιτείας
- Στην άμεση επέμβαση της «Οινιαδών Ανάπτυξης» (αν αυτό είναι εφικτό).
- Στην αναβάθμιση των οικιστικών συγκροτημάτων των Οινιαδών.

- Στην αναβάθμιση της εικόνας των κτιρίων και την δημιουργία σημείων ενδιαφέροντος.
- Στην ενεργειακή αναβάθμιση των κτιρίων και της επανάχρησης χώρων στον υπάρχον οικιστικό ιστό.
- Στην αναζωογόνηση του παλαιότερου οικιστικού ιστού.
- Στην δημιουργία ζωντανών βιώσιμων ενεργειακά και οικονομικά γειτονιών.
- Στην ενθάρρυνση δημιουργίας νέων κτιρίων κοντά στα κείμενα κτίρια με παρόμοιο αρχιτεκτονικό στυλ ώστε να υπάρχουν ομοιογενείς και καλαισθητες περιοχές.
- Στην κατάρτιση προτάσεων χρήσης χώρων και γης.
- Στην αποτύπωση και τον καθορισμό της ταυτότητας της κάθε γειτονιάς ή ευρύτερης οικιστικής περιοχής και της διάσωση του χαρακτήρα της.
- Στην ευαισθητοποίηση του κοινού και της πολιτείας για την διάσωση του ιστορικού πολιτιστικού μας πλούτου όπως αυτός εκφράζεται και εντυπώνεται στα κτίρια.
- Στην ανάπτυξη του κοινού και τη διάχυση των πολιτιστικών αγαθών μεταξύ των πολιτών. (μέσω της αλληλεπίδρασης ερευνητικών φορέων, Τοπικής αυτοδιοίκησης και πολιτών διαμέσου της πλατφόρμας κλπ κλ).
- Στην ενίσχυση της πολιτιστικής και δημιουργικής οικονομίας ως πυλώνα κοινωνικής και οικονομικής ανάπτυξης και τη δημιουργία νέων θέσεων εργασίας.
- Στην ανάπτυξη δράσεων στην Περιφέρεια με σκοπό την στήριξη και αξιοποίηση του ανθρώπινου δυναμικού κάθε περιοχής και τη συμβολή στην οικονομική αναζωογόνηση των τοπικών κοινωνιών.
- Στην κινητοποίηση όλων των εμπλεκόμενων και ωφελούμενων (ιδιώτες, τοπικοί φορείς, τοπική αυτοδιοίκηση).
- Στην προαγωγή της ισότητας στην πρόσβαση, στη συμμετοχή και στην εξοικείωση με το σύγχρονο πολιτιστικό γίγνεσθαι, με έμφαση στους νέους, στις ευπαθείς και ευάλωτες κοινωνικές ομάδες, καθώς και στα ειδικά κοινά (Φιλική εφαρμογή για ΑΜΕΑ).
- Στην προσέλκυση τουριστών.
- Στην προσέλκυση επενδύσεων.
- Στην ενθάρρυνση του επιχειρείν.
- Στην αισθητική αναβάθμιση της περιοχής.
- Στην αναβίωση παλαιών αρχιτεκτονικών τεχνολογιών.
- Στην ενθάρρυνση και προώθηση της έρευνας μέσω της ακαδημαϊκής μελέτης.
- Στην διάσωση και καταγραφή της τοπικής ιστορίας που συνδέεται με τους χώρους αυτούς.

- Στην ενίσχυση και διάσωση μέρους της εθνικής πολιτιστικής, φυσικής και αρχιτεκτονικής κληρονομιάς.
- Στην διάσωση της λαϊκής προφορικής παράδοσης γύρω από κτίρια και τοποθεσίες της περιοχής, την διάσωση και μεταβίβαση της ιστορίας αυτής στις νεότερες γενιές (story telling).
- Στην ενδυνάμωση της γνώσης για ένα ακόμα πιο βιώσιμο περιβάλλον, μέσα από υπεύθυνες κοινωνικά δράσεις
- Στην προώθηση του ψηφιακού μετασχηματισμού και της ψηφιακής καινοτομίας στον χώρο του πολιτισμού
- Στην ενίσχυση του κύρους και της φήμης της ελληνικής σύγχρονης καλλιτεχνικής δημιουργίας στο εξωτερικό καθώς η πλατφόρμα θα είναι από τη δημιουργία της δίγλωσση και θα συμβάλλει στην ανάδειξη της Ελλάδας ως ισχυρού και αναγνωρίσιμου πόλου ανάπτυξης του Σύγχρονου Πολιτισμού

Στοιχεία, δομή και τρόπος λειτουργίας πλατφόρμας



Εντός της πλατφόρμας του Ψηφιακού Αποθετηρίου Δομημένων και Φυσικών Μνημείων Πολιτιστικής Κληρονομιάς Ονιαδών, κάθε κτίριο ή τοποθεσία θα διαθέτει το δικό της προφίλ στο οποίο θα αναφέρονται και θα καταγράφονται όλα τα διαθέσιμα ιστορικά και κοινωνικά στοιχεία των κτιρίων, τυχόν σχέση με ιστορικές προσωπικότητες, γνωστές χρήσεις ή γεγονότα που έλαβαν χώρα σε αυτά.

Τα κτίρια δύναται να είναι δημόσια ή ιδιωτικά, ιστορικού ή παραδοσιακού χαρακτήρα, οικίες, βοηθητικά κτίρια, ναοί, οχυρά, κάστρα, πύργοι, οχυρωματικές κατασκευές, κατασκευές προηγούμενων αιώνων, καταστήματα,

βιομηχανικά ακίνητα, παραδοσιακά ξύλινα κτίρια, προσκονήματα, μνημεία, μνήματα, ανεγερθέντα ενθυμήματα ιστορικών γεγονότων. Για την καταγραφή και την καταχώρηση του κάθε κτιρίου θα απαιτείται η σύμφωνη γνώμη κάθε ιδιώτη στον οποίο ανήκει το κτίριο ή της αρμόδιας υπηρεσίας αν ανήκει στο κράτος.

Τα φυσικά τοπία δύνανται να είναι τοποθεσίες που παρουσιάζουν ιδιαίτερο γεωμορφολογικό ή περιβαλλοντικό ενδιαφέρον, δάση, μέρη με ιδιαίτερη χλωρίδα και πανίδα, σημεία με περιοπτη θέση και θέα, σημεία που διαθέτουν ιδιαίτερη αύρα και ενέργεια λόγω της τοποθεσίας τους, παραλίες, λόφοι, ποτάμια, λίμνες, σημεία μαχών.

Τα κτίρια και οι τοποθεσίες θα κατηγοριοποιούνται και θα ταξινομούνται ανά συνάφεια, χαρακτήρα και σημασία.

Στο προφίλ του κάθε κτιρίου θα αναφέρονται ιστορικές ή γενικές πληροφορίες, για το καθεστώς ιδιοκτησίας, στοιχεία για τους ιδιοκτήτες ή τους κατασκευαστές κ.α, η τεχνική του κατάσταση τη στιγμή της καταγραφής, τα δομικά – κατασκευαστικά χαρακτηριστικά του, τυχόν αξιόλογες παρατηρήσεις σχετικά με τον τρόπο δόμησης, παλαιότερων επεμβάσεων ή με την τεχνοτροπία, θα επισυνάπτονται φωτογραφίες ή βίντεο από την εξωτερική όψη του κτιρίου ή και το εσωτερικό αν υπάρχει σχετική άδεια από τους ιδιοκτήτες, θα καταγράφονται λοιπές παρατηρήσεις – σχόλια.

Η πλατφόρμα του αποθετηρίου ακινήτων θα κοινοποιηθεί στο Υπουργείο Πολιτισμού, το Υπουργείο Περιβάλλοντος, το Υπουργείο Υποδομών, το Υπουργείο Τουρισμού και το Τεχνικό Επιμελητήριο Αιτωλοακαρνανίας με τα οποία θα επιδιωχθεί στενή συνεργασία και στα οποία θα διατίθεται εκ μέρους της «Οινιαδών Ανάπτυξης» έκθεση για την αποκατάσταση των κτιρίων και οι προτεινόμενες παρεμβάσεις.

Θα επιχειρηθεί έτσι η καλύτερη εποπτεία επί του πολιτιστικού πλούτου της περιοχής και θα ενθαρρυνθεί η αποκατάσταση, αναπαλαιώση, ανακαίνιση ή ανακατασκευή των κτιρίων από πλευράς κράτους ή ιδιωτών.

Η πλατφόρμα θα διαθέτει επιλογή «αναδοχής» ενός κτιρίου μέσα από την οποία θα δύνανται να συγκεντρωθούν δωρεές για την διάσωση ή την αξιοποίηση ενός ακινήτου ή φυσικού τοπίου. Οι δωρητές θα λαμβάνουν αναλυτική αναφορά για το ιδιοκτησιακό καθεστώς των κτιρίων, για το που κατευθύνθηκαν και πως αξιοποιήθηκαν τα χρήματα τους.

Ενώ για ακίνητα για τα οποία οι ιδιοκτήτες τους επιθυμούν να τα αποποιηθούν ή να πουλήσουν θα διευκρινίζεται ότι διατίθενται και θα παραχωρούνται

στοιχεία επικοινωνίας ώστε να διευκολύνεται η εύρεση τους από πιθανούς επιδόξους αγοραστές που θα παρακινούνται να ανακαινίσουν τα κτίρια σύμφωνα με τα τεχνικά κριτήρια και τις χρήσεις που θέτει ο οργανισμός μας. Για την εξυπηρέτηση του ανωτέρου σκοπού ο οργανισμός θα εκπονεί και θα παραχωρεί δωρεάν μελέτη χρήσης ακινήτου - γης στον ιδιώτη καθιστώντας τον συμμετοχο των προσπαθειών μας για ομοιογενή και ομοιόμορφα αστικά συγκροτήματα.

Στο αποθετήριο θα έχουν ελεύθερη πρόσβαση όλοι.

Οι συνεργάτες της «Οινιαδών Ανάπτυξης» θα δημιουργούν λογαριασμό στην πλατφόρμα δηλώνοντας το ονοματεπώνυμο, την ιδιότητα και λοιπά στοιχεία επικοινωνίας τους και έπειτα δύναται να ανεβάσουν αρχεία καταχωρώντας τα οι ίδιοι στο σύστημα. Μετά από ένα σύντομο έλεγχο για την εγκυρότητα των στοιχείων, αυτά θα αναρτώνται στο αντίστοιχο κτιριακό προφίλ.

Οι περιστασιακοί καταχωρητές - εθελοντές δηλαδή άτομα τα οποία θέλουν να γνωστοποιήσουν και να αναρτήσουν στοιχεία για ένα μεμονωμένο κτίριο ή φυσικό τοπίο και δεν ασχολούνται με την γενικότερη καταγραφή των σημείων ενδιαφέροντος της περιοχής θα μπορούν να ενισχύσουν την καταγραφή, στέλνοντας τα στοιχεία της μελέτης τους προς την διεύθυνση ηλεκτρονικού ταχυδρομείου (email) της πλατφόρμας του αποθετηρίου όπου θα ελέγχονται από έναν συνεργάτη της «Οινιαδών Ανάπτυξης» και ύστερα θα καταχωρούνται από αυτόν.

Η βάση δεδομένων του αποθετηρίου θα δημιουργήσει σταδιακά ένα πολύτιμο ψηφιακό αρχείο διαθέσιμο προς την ακαδημαϊκή έρευνα και κάθε πιθανό ενδιαφερόμενο.

Το σύστημα χαρακτηρισμού πρόκειται να δημιουργήσει μια πρωτότυπη καλή πρακτική διαχείρισης του τοπικού πολιτιστικού και φυσικού πλούτου ο οποίος συνιστά τμήμα της ευρύτερης και ποικιλόμορφης εθνικής μας κληρονομίας.

Παράλληλα μέσω της συμβουλευτικής της «Οινιαδών Ανάπτυξης» επιχειρείται να διασφαλιστεί ότι η ανάπτυξη της περιοχής θα συντελεστεί με βάση τον σεβασμό της τοπικής ιστορίας, αρχιτεκτονικής και του περιβάλλοντος και θα αποτραπεί η περαιτέρω αυθαίρετη και ακανόνιστη οικιστική ανάπτυξη ή υποβάθμιση του φυσικού τοπίου από την ανθρώπινη δραστηριότητα. Εξέλιξη που έγινε αισθητή πολύ έντονα τις προηγούμενες δεκαετίες, τότε που η ανθρωπογενής ρύπανση, η άναρχη δόμηση και η «τοιμεντοποίηση» των οικιστικών ιστών επέφερε ένα σημαντικό πλήγμα στην καλαισθησία και την όψη της περιοχής.

Αρχές που διέπουν την διαδικασία καταγραφής



Οι αρχές βάση των οποίων επιδιώκεται η καταγραφή είναι:

- α) Η αντικειμενικότητα
- β) Η αγάπη των συνεργατών και των εθελοντών για την ιστορία, την παράδοση, τον πολιτισμό και το περιβάλλον
- γ) Το πάθος για έρευνα, μάθηση, πρόοδο και δημιουργία
- δ) Η ομαδική εργασία και ο συνεχής διάλογος
- ε) Η πίστη σε έναν ανώτερο σκοπό και όραμα για τον τόπο και την πατρίδα μας
- στ) Η Συναισθηση της ευθύνης ως προς τη διατήρηση της πολιτιστικής και φυσικής μας κληρονομιάς

Το «Ψηφιακό Αποθετήριο Δομημένων και Φυσικών Μνημείων Πολιτιστικής Κληρονομιάς Ονιαδών» μας βοηθά να κατανοήσουμε τη συνολική κατάσταση των ιστορικών ακινήτων και των φυσικών τοπίων των Ονιαδών. Το αποθετήριο θα διαθέτει επίσης ένα σύστημα προσδιορισμού του βαθμού επικινδυνότητας των κτιρίων και των φυσικών τοπίων που υπολογίζει ποια είναι περισσότερο ευάλωτα εξαιτίας της παραμέλησης, της αποσύνθεσης των υλικών, της φθοράς του χρόνου, των κακών τεχνικών παρεμβάσεων που αλλοίωσαν τη μορφή και επηρέασαν αρνητικά την στατικότητα των κτιρίων. Παρέχοντας έτσι μια δυναμική εικόνα των σημείων που κινδυνεύουν περισσότερο.

Ο χαρακτηρισμός των κτιρίων και των φυσικών τοπίων και η συμπερίληψη τους σε κατηγορίες ποικίλει, γενικά όμως μπορεί να συνοψιστεί στις παρακάτω κατηγορίες που δημιούργησε ο οργανισμός μας και που υποδηλώνουν κατάσταση:

Για τα κτίρια:

Πολύ Κακή Κατάσταση (E)

Κακή Κατάσταση (D)

Μέτρια Κατάσταση (C)

Καλή κατάσταση (B)

Άριστη Κατάσταση (A)

Για τα φυσικά τοπία

Ιδιαίτερα επιβαρυσμένο (E)

Επιβαρυσμένο (D)

Ελάχιστα Επιβαρυσμένο (C)

Καλά διατηρημένο (B)

Εξαιρετικά διατηρημένο (A)

